

# W&H

S P O R T S

PRODUCTBLAD  
**KANTPLANK**  
**'GREENMATTER'**



## PRODUCTOMSCHRIJVING

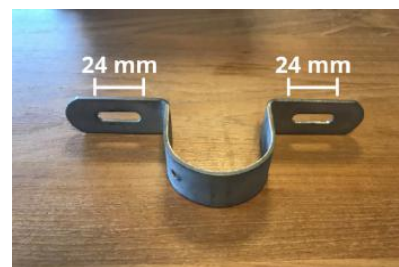
Kantplank/opsluitband 'GreenMatter' vervaardigd uit gerecycled kunstgras van te vervangen kunstgrasvelden (geen productieafval) en voorzien van RVS pen-gat verbinding. De kantplank is glasvezelversterkt, UV-resistent en is 100% recyclebaar. Afmetingen: B 4,7 x H 20 x L 390 cm. Gewicht ca. 34,9 kg. Uitvoering: één zijde glad en de andere zijde is geprofileerd. Inclusief aluminium U-profiel.



**ART. NR.: WH71452K**

### OPMERKING

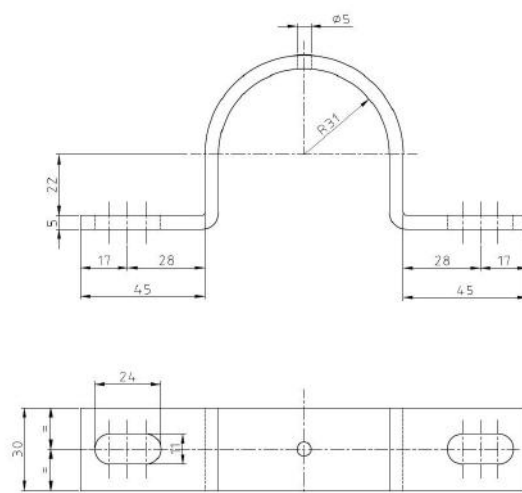
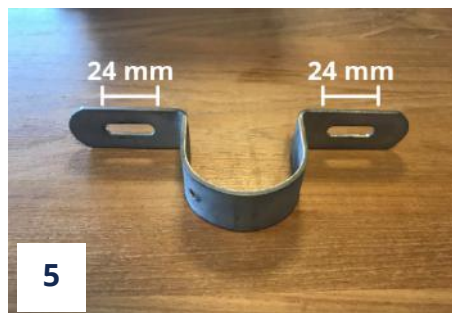
GreenMatter producten zijn vervaardigd uit gerecycled kunstgras. De kantplank is glasvezelversterkt dus gebruik voor boren een glasboor. Omdat de staanders van hekwerken niet altijd in een rechte lijn staan gebruiken wij aluminium U profielen als onderprofiel voor een goede, rechte geleiding van de onderlinge verbindingen tussen de kantplanken. Door temperatuurwisselingen kunnen maattoleranties ontstaan dus graag aandacht voor de juiste montage.



## BELANGRIJKE AANDACHTSPUNTEN VOOR DE MONTAGE

- Breng compriband aan op de kopse kant (zie foto 1 + 2) van de kantplanken met de 2 openingen (type compriband in breedte van 4 cm: **Illbruck TP600 illmod 40/13-24**);
- Prik door de compriband ter hoogte van de openingen zodat de RVS-pennen van de andere plank door deze openingen kunnen worden geplaatst;
- Wij adviseren om de planken en aluminium onderprofielen eerst uit te lopen;
- Plaats de aluminium U profielen (lengte 600 cm) op de grond met een onderlinge afstand van **15 mm** tussen de aluminium profielen;
- Plaats de kantplanken in het aluminium profiel en zorg dat er altijd een minimale overlapping is van ca. **100 cm** van de kantplank ten opzichte van het aluminium onderprofiel;
- De kantplank dient zoveel mogelijk tegen de voorzijde van het aluminium onderprofiel te worden geplaatst (te voorkoming van vuil tussen aluminium rand en kantplank);
- Zorg voor **dilatatievoeg van 15 mm** tussen de planken (zie foto 6). Deze maat dient tussen alle planken als **vaste maatvoering** te worden toegepast. Gebruik hierbij een vaste **afstandhouder**;
- Voor de bevestiging dienen er staanderbeugels met **slobgaten met minimale breedte van 24 mm** (zie foto 5) te worden toegepast. De slotbout dient in het midden van het slobgat te worden aangebracht zodat de plank naar links en rechts vrij kan bewegen;

- De staanderbeugel met slotbouten dient op **ca. 14 cm hoogte** van de kantplank te worden aangebracht;
- Gebruik eventueel **afstandhouders** indien de standers niet in een rechte lijn staan of bij hekwerken met stelringen zodat de kantplank altijd recht in het profiel blijft staan en in één rechte lijn t.o.v. elkaar. Wij adviseren om afstandhouders te maken uit een aluminium buis door middel van een pijpensnijder;
- Plaats bij ballenvangers eventueel een paaltje voor extra ruggelingse steun;
- Stem type bevestigingsmaterialen en de uitvoering (eventueel verzonken) af op het hekwerk en de wensen van de opdrachtgever;
- De slotbout dient handvast (niet machinaal) door middel van een nylon borgmoer te worden vastgezet zodat de plank links en rechts kan bewegen in de slobgaten bij uitzetting en krimp en om spanning op de plank te voorkomen (teveel spanning kan ervoor zorgen dat de uiteinden gaan wijken).



## **BELANGRIJKE AANDACHTSPUNTEN**

De kantplank is een duurzaam product en deze dient op een duurzame en degelijke wijze te worden gemonteerd. De dilatatievoeg van **15 mm** en staanderbeugels met slobgaten van **24 mm** zijn belangrijk voor de uitzetting en krimp. Het toepassen van compriband is belangrijk voor het behoud van infill en het tegengaan van het verspreiden van microplastics. Het aluminium **onderprofiel** zorgt voor een **rechte lijn en goede onderlinge verbinding** van de kantplanken. Plaats de staanderbeugels en slotbouten op **ca. 14 cm** hoogte van de kantplank. Zorg dat de planken **handvast** worden vastgezet zodat de plank links en rechts **vrij kan bewegen** in de slobgaten. Gebruik **afstandhouders** (zeker bij hekwerken waarbij de staanders niet in een rechte lijn staan) zodat de kantplanken in één rechte lijn en **rechttop** in het profiel staan. De kantplank dient zoveel mogelijk tegen de **voorzijde** van het aluminium profiel te worden geplaatst (ter voorkoming van vuil tussen aluminium rand en kantplank). Wij adviseren om duurzame, onderhoudsvrije en robuuste bevestigingsmaterialen toe te passen. Ter ondersteuning van de kwaliteit van ons product, adviseren wij u om de montage vóóraf met ons te overleggen of door onze installatiepartner te laten uitvoeren.